

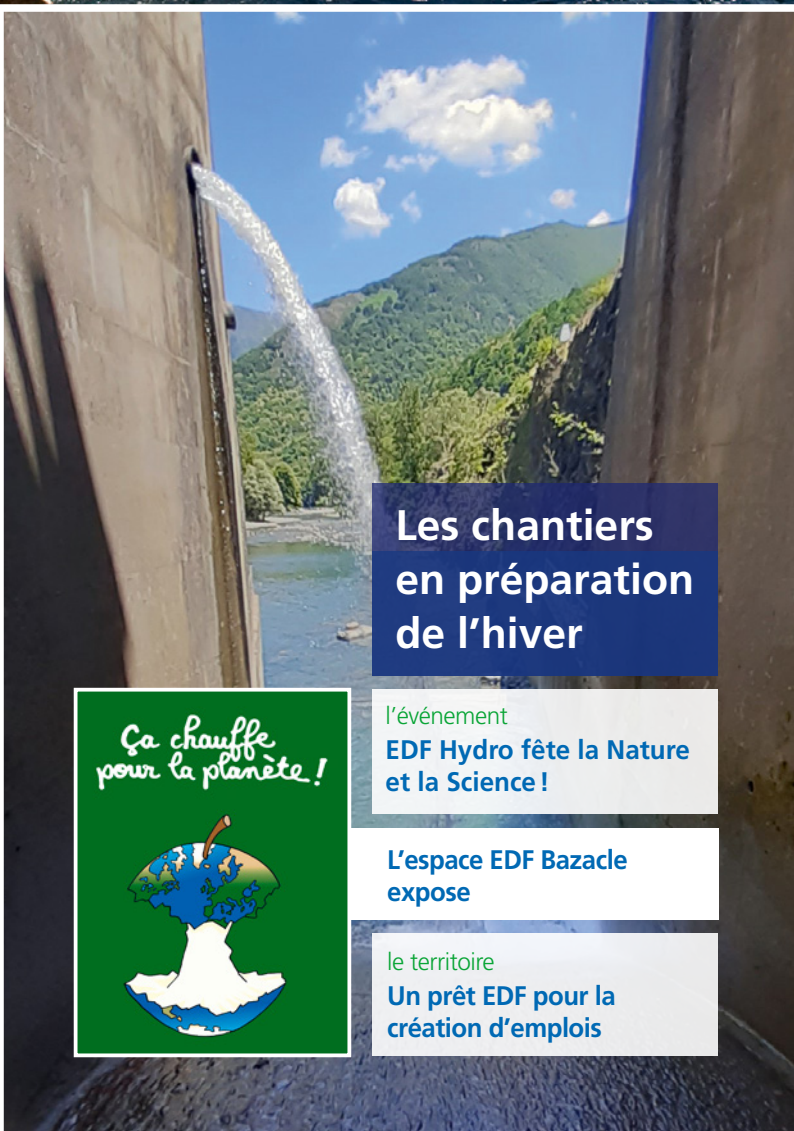


une rivière
un territoire

HYDRO, le mag

NOS RIVIÈRES, NOS TERRITOIRES DU SUD-OUEST

N° 5
NOVEMBRE 2020



**Les chantiers
en préparation
de l'hiver**

l'événement
**EDF Hydro fête la Nature
et la Science!**

L'espace EDF Bazacle
expose

le territoire
**Un prêt EDF pour la
création d'emplois**

*Ça chauffe
pour la planète!*



l'édito



Franck Darthou
Directeur EDF Hydro Sud-Ouest

En cette période singulière liée au contexte sanitaire et aux fêtes de fin d'année qui approchent, j'ai souhaité par ce numéro de novembre vous proposer un bilan de cette année toute particulière pour le Groupe EDF comme pour EDF Hydro dans le Sud-Ouest, et avancer quelques perspectives pour cet hiver et l'année prochaine.

Il est nécessaire de rappeler que l'hydroélectricité est la première des énergies renouvelables et qu'elle joue un rôle essentiel dans l'équilibre électrique du réseau français. Comme vous avez pu le lire dans la presse qui s'en fait l'écho, la première période de confinement du printemps 2020 a eu des conséquences sur le Groupe EDF qui a subi une baisse de la consommation électrique notamment de la part des entreprises qui ont dû s'arrêter ou ralentir fortement leurs activités. La production d'électricité qu'elle soit nucléaire ou renouvelable a su ainsi s'adapter. Elle devra de nouveau le faire pour faire face à la demande d'électricité du pays pendant cette période hivernale, avec une contribution essentielle de la production hydroélectrique qui sera majeure dans cet équilibre entre besoins et production.

Vous le savez, même si la recherche dans ce sens avance à grand pas, l'électricité est un des rares biens qui ne se stocke pas. Nous devons donc faire preuve

d'une très grande agilité, souplesse et réactivité face à la demande croissante en énergie : le fonctionnement des entreprises, les besoins des foyers, nos modes de vie consommateurs d'énergie... et à terme le développement des véhicules électriques. Ainsi, pour être au rendez-vous de cette période d'hiver fortement énergivore, les installations d'EDF Hydro se préparent grâce à l'engagement et à la mobilisation des salariés d'EDF qui garantissent la continuité de production et la sûreté des installations, dans le strict respect des règles sanitaires.

Ce dernier numéro de l'année vous propose de retrouver ou découvrir les principales actions, les chantiers, les engagements qui ont été les nôtres depuis cet été, période où nous vous avons proposé un Hydro le mag dédié à la reprise d'activités.

Parce que l'énergie et l'eau sont des ressources essentielles mais à préserver, il revient à chacun d'entre nous de les protéger, d'en user sans en abuser et ainsi de contribuer à leur préservation pour aujourd'hui et pour demain. Conscient que cela constitue la richesse de tous, EDF Hydro Sud-Ouest inscrit son action dans ce sens.

Bonne lecture et prenez soin de vous.

ESPACE EDF BAZACLE (31)

Ça chauffe pour la planète !

EDF Hydro Sud-Ouest et Cartooning for Peace ont le plaisir de présenter l'exposition de dessins de presse "Ça chauffe pour la planète !" à l'espace EDF Bazacle à Toulouse jusqu'au 29 août 2021.

Trente dessins de presse du monde entier tirent la sonnette d'alarme sur l'état de notre planète !

Cette exposition, qui présente notamment des dessins de Chapatte (Suisse), Tignous ou Plantu (France), nous fait découvrir les risques liés à la pollution, l'intérêt des énergies renouvelables ou les conséquences du changement climatique sur nos vies. Sept thématiques sont à découvrir autour de la biodiversité, l'eau, la santé, l'agroalimentaire... Cette exposition est parsemée de préfaces de Yann Arthus-Bertrand, personnalité reconnue pour son engagement en faveur de la défense du climat et de la cause écologique.

Tout au long de l'exposition, le visiteur s'immerge dans un univers où la nature et la défense de l'environnement sont omniprésentes...

Les thématiques présentées sont le reflet des grands enjeux actuels autour de la préservation de l'environnement, du défi climatique, et de la sauvegarde des espèces et de la biodiversité auxquels nous devons être sensibles.



Qu'ils soient traités avec humour, sensibilité, esprit critique ou émotion, ces 30 dessins ne vous laisseront pas indifférents. L'exposition a été conçue avec le soutien de l'ambassade de France en Andorre. Elle fait écho au livre du même titre, paru aux éditions Gallimard en mars 2018 et préfacé par Yann Arthus-Bertrand. Réagissez sur les réseaux sociaux avec #laplanetechauffe ! •

Visite libre de l'exposition sans réservation à l'espace EDF Bazacle. Possibilité de visite guidée avec ateliers participatifs les week-ends et en périodes de vacances scolaires sur réservation auprès de l'accueil ou au 05 62 30 16 00 (hors fermeture exceptionnelle liée aux conditions sanitaires pour une durée indéterminée).



EDF Hydro fête la Nature et la Science !

La Fête de la Science à Campan

Créée en 1991, la Fête de la Science est organisée par le Ministère chargé de l'Enseignement supérieur, de la Recherche et de l'Innovation pour permettre à chacun de découvrir le monde des sciences. De nombreuses animations sont proposées au grand public et aux scolaires, de la maternelle au lycée par des scientifiques passionnés !

Chaque année, les scientifiques en herbe sont reçus dans les Villages des Sciences au cœur des villes ou des villages, sous des chapiteaux, des tentes ou des pagodes. Le public peut ainsi s'initier grâce à un parcours scientifique, une balade déambulatoire dans un laboratoire, un lieu d'expérimentation ou un musée de culture scientifique et technique.

À l'occasion de la Fête de la Science, des milliers de scientifiques partagent avec les visiteurs leur enthousiasme pour les sciences et techniques à travers de multiples animations. De nombreux laboratoires de recherche s'ouvrent au public.

Du 7 au 10 octobre 2020, EDF Hydro Campan (65) s'est associé à l'événement en proposant gratuitement des visites thématiques de la centrale de Beaudéan.

Grâce aux échanges avec les animateurs du Centre Permanent d'Initiatives pour l'Environnement des Hautes-Pyrénées, les participants ont percé les secrets de l'hydroélectricité. •



La Fête de la Nature à l'honneur

La Fête de la Nature célèbre chaque année depuis 2007 la biodiversité et sensibilise petits et grands à sa protection. EDF Hydro Sud-Ouest s'est associé à cet événement à l'espace EDF Bazacle.



En lien avec l'association Nature en Occitanie, des ateliers et des animations gratuites ont permis aux visiteurs du Bazacle d'échanger et de découvrir ce qui fait la nature autour de la Garonne.

Les visiteurs ont pu partager un moment privilégié pour observer les oiseaux de la Garonne avec des longues-vues, découvrir les mammifères de la région toulousaine grâce à des moulages d'empreintes et identifier les arbres en bord du fleuve en observant leurs feuilles.

Le week-end, des visites guidées gratuites le long de la Garonne ont été proposées au public pour mieux connaître les richesses de la nature qui nous entoure.

L'exposition "Nature en Ville" conçue par Nature en Occitanie a été présentée pour mieux appréhender la biodiversité insoupçonnée que nous côtoyons au quotidien... •

Et aussi...

L'espace EDF Bazacle a aussi fêté la Science à Toulouse avec l'association Migado qui proposait un atelier de scalimétrie, la méthode permettant de déterminer l'âge des poissons ou des reptiles à partir de leurs écailles. À l'aide de loupes binoculaires, les visiteurs ont pu déterminer l'âge des poissons et découvrir leurs parcours entre eau douce et eau salée.



CENTRALE DE MONTAHUT (34)

Un nouveau transfo



Mise en service en 1966, la centrale souterraine de Montahut a regagné toute sa capacité de production, après un chantier de remplacement de son transformateur n° 1. Le quatrième aménagement hydroélectrique des plus puissants d'EDF Hydro Sud-Ouest est prêt à tourner... à 100 % pour la saison hivernale !

À l'issue de 4 mois de chantier, la centrale dispose désormais d'un transformateur électrique flambant neuf, rattaché au groupe de production n° 1 remis en service le 30 octobre. Celui du groupe n° 2 devrait bénéficier d'un même traitement en 2022.

L'opération était de taille avec la difficulté d'acheminement de l'imposant nouveau transformateur en convoi exceptionnel, puis le franchissement du tunnel de 400 mètres de long pour accéder au cœur de l'édifice souterrain, où les transformateurs et l'usine sont implantés. Un remplacement des câbles 225 kV reliant le transformateur

au poste d'évacuation de l'énergie sur le réseau, à l'extérieur de l'édifice, a également été effectué.

La réussite de ce chantier est le fruit d'une forte mobilisation des équipes EDF associées aux entreprises partenaires (JST, Prysmian, Cayon, SNEF, Téléis, Pyrénées Désamiantage, Ineo, GCTS, Meije, CTE+, SPIE) et des équipes EDF. Aux portes de l'hiver, la centrale de Montahut, pilotée depuis le Centre de Conduite Hydraulique de Toulouse, peut désormais mobiliser la totalité de sa puissance de 95 MW. •



Le Lac d'Oô paré pour l'hiver !

Le chantier d'agrandissement de l'évacuateur de crue du barrage du Lac d'Oô (31) est en passe d'être fini après 5 mois de travaux. La neige s'est invitée pour les toutes dernières opérations : l'entretien du parement aval et la construction des murets de part et d'autre du barrage. Les équipes d'EDF et des prestataires associés ne se sont pas démenties : elles ont l'habitude des chantiers en haute montagne. Au plus fort de l'activité, jusqu'à 13 personnes étaient sur site et hébergées au refuge qui se trouve au bord du lac.

Au total, 1 million d'euros aura été investi dans la rénovation de cet ouvrage qui joue un rôle essentiel dans la production d'hydroélectricité et le soutien des débits de la Garonne en période de sécheresse. Les riverains et les nombreux touristes retrouveront un site encore plus époustoufflant puisque les travaux ont amélioré son intégration paysagère, sous l'œil attentif des Architectes des Bâtiments de France.

PLAN D'AREM (31)

Coup de neuf !



Les travaux de fiabilisation et de modernisation des évacuateurs de crue du barrage de Plan d'Arem sont arrivés à leur terme. Ces travaux consistaient à mettre en place des vannes neuves et un système de motorisation pour améliorer leur fonctionnement.

Cela rend le barrage plus robuste et plus efficace lors du passage des crues. Outre le retard entraîné par la crise sanitaire dans l'enchaînement des opérations, le chantier, démarré en décembre 2019, s'est déroulé dans de très bonnes conditions.

Ce barrage a fêté ses 50 ans l'an dernier.

Pour l'occasion, EDF Hydro Sud-Ouest avait organisé des visites guidées pour le grand public. L'ouvrage, situé tout près de la frontière espagnole, joue un rôle crucial du point de vue sûreté et environnemental : il permet de limiter les fortes variations de débit provoquées par le fonctionnement des usines hydroélectriques espagnoles du Val d'Aran, situées en amont.

La retenue, d'un volume de 350 000 m³, permet de stocker l'eau aux moments de forte production de ces usines, pour la déstocker de manière plus progressive et ainsi maintenir un niveau d'eau le plus constant possible à l'aval.

Le chantier a mobilisé plusieurs savoir-faire et expertises d'EDF Hydro Sud-Ouest (ingénierie, environnement, sûreté, exploitation, maintenance mécanique...) ainsi que des entreprises spécialisées dont notamment Rouby, fabricant de mécanique lourde. Le montant des travaux dépasse les 2 millions d'euros. •



Travaux sur la Pique Supérieure

La centrale hydroélectrique de la Pique Supérieure (31), mise en service en 1919, bénéficie d'une opération de maintenance courante pour assurer la continuité de la production d'hydroélectricité. Les travaux sont réalisés par l'entreprise Gauthier (groupe Vinci) sous la maîtrise d'œuvre d'Hydrostadium, filiale d'EDF. Deux mois et demi seront nécessaires pour installer et réparer les ouvrages. Certaines réparations, notamment celles au niveau du pont Bonneau, sont facilitées par la présence d'un échafaudage qui a été acheminé par hélicoptère. Une partie des réparations sera effectuée par travaux sur cordes au niveau du pont. En parallèle, les mécaniciens du centre de maintenance d'EDF Hydro de Valentine en ont profité pour expertiser le groupe de production de la centrale.

Lanouex, un chantier soutenu par le territoire



Situé dans les Pyrénées-Orientales et exploité par EDF Hydro Sud-Ouest, le plus grand lac des Pyrénées a vu sa crête déversante être agrandie pour augmenter sa capacité à faire passer les crues.

Suite à des études hydrologiques réalisées par l'ingénierie d'EDF et pour répondre à la réglementation en vigueur, cette crête construite en béton armé est passée de 22 m à près de 32 m. Des engins de chantier de près de 10 tonnes ont été hélicoptés sur site, à plus de 2200 m d'altitude, par un Super Puma mobilisé exprès et partagé avec d'autres chantiers en cours dans la vallée, parmi lesquels celui de Pradières (voir page suivante).

S'agissant d'un site classé pour sa qualité paysagère, situé en zone Natura 2000 et dans le Parc Naturel Régional des Pyrénées catalanes, les travaux ont été définis en concertation avec les services de l'État,

l'Office français de la biodiversité et les structures régionales ou locales de protection de l'environnement. Cela a permis de protéger les habitats sensibles et les espèces rares présentes sur site: l'Aigle royal, le papillon Apollon, la Gentiane des Pyrénées...

Ce chantier n'aurait pas pu être réalisé sans le soutien précieux des collectivités territoriales et locales dans le contexte difficile lié à la crise sanitaire. L'investissement, à hauteur de 750 000 euros, a permis non seulement le renforcement de la sûreté du barrage, mais aussi le maintien d'une activité économique sur le territoire. •



L'Aigle royal, le plus connu des rapaces, bénéficie d'une protection totale sur le territoire français depuis 1981.



L'Apollon est un papillon protégé car l'espèce est en régression dans de nombreux massifs.

Travaux à Esterre (65)

Les travaux continuent à la centrale d'Esterre, un aménagement mis en service en 1931. Ils s'articulent autour de trois axes. Le premier, lié à la performance et la sécurité, avec le remplacement du poste électrique haute tension et des trois transformateurs monophasés par un transformateur triphasé, l'entretien génie civil de la galerie et du bassin de mise en charge.

Le second, lié à la sûreté hydraulique, avec la fiabilisation de la régulation de la prise d'eau de Cabadur et l'entretien génie civil des prises d'eau.

Et le troisième axe, lié à l'environnement, avec la mise en conformité des prises d'eau vis-à-vis de la continuité piscicole (dévalaison) et l'intégration paysagère du poste électrique. L'investissement s'élève à 5 millions d'euros.





CENTRALE DE PRADIÈRES (09)

Face à un aléa climatique

EDF Hydro Sud-Ouest avait dans le planning de ses chantiers pour 2020 la rénovation et l'entretien de la centrale de Pradières. Mais une importante coulée de boue est venue compliquer la situation.

Le planning de travaux était conséquent: peinture des conduites forcées, réparation des pilettes (ouvrages de génie civil permettant de supporter le poids des conduites forcées), maintenance sur les vannes, rénovation complète des armoires électriques, travaux de maintenance... La difficulté pour le groupement d'usines d'Auzat, les équipes du Centre d'Ingénierie Hydraulique et celles d'EDF Hydro maintenance Sud-Ouest a été d'effectuer ces travaux tout en respectant les engagements du contrat de coopération pour le soutien des débits de la Garonne.

Celle-ci prévoit pour EDF la mobilisation de près de 70 millions de m³ d'eau pour la période de l'été et du début de l'automne, soit 36 % de plus que le contrat précédent. EDF Hydro Sud-Ouest a donc mobilisé des volumes d'eau supplémentaires sur plusieurs retenues.

Un aléa est venu s'ajouter au chantier... Suite aux fortes précipitations survenues en décembre 2019, une importante coulée de boue en amont de la centrale hydroélectrique de Pradières, a entraîné le déplacement latéral, sans rupture, sur plusieurs mètres linéaires des deux conduites forcées d'Izourt et Gnioure.

Les travaux de remplacement des tronçons de conduites forcées endommagées ont été rapidement réalisés. L'objectif étant de refaire fonctionner la centrale d'ici la fin d'année. Souhaitons leur bon courage pour la fin des travaux, en toute sécurité ! •

Le soutien d'étiage à l'épreuve de la canicule

Les retenues qui contribuent à soutenir les faibles débits des rivières ont été plus mobilisées cette année à cause d'une sécheresse intense et des épisodes caniculaires.

Fin juillet, les volumes de soutien d'étiage ont atteint un niveau historique, notamment sur la Garonne. Près de 1,4 million de m³ d'eau par jour ont été délivrés depuis les retenues de Laparan, Soulcem, Naguilhes (09) et du Lac d'Oô (31) pour alimenter un tiers du débit de la Garonne à Toulouse.

En trois mois, 71 millions de m³ d'eau ont été déstockés avant l'arrivée fin septembre des précipitations qui ont mis fin à ce soutien d'étiage. Deux tiers des volumes conventionnés mis à disposition par EDF Hydro Sud-Ouest auront ainsi alimenté les débits de l'Adour, de la Garonne, de l'Aude, du Tarn et de l'Aveyron.

Sur la Garonne, EDF a relevé un vrai défi pour mettre en œuvre le nouveau contrat de coopération, dans un contexte sensible à plusieurs titres : les travaux d'agrandissement de l'évacuateur de crue du lac d'Oô (31), l'indisponibilité de l'aménagement de

Pradières pour réparer les dommages de la tempête Gloria de fin décembre 2019, une reprise de l'activité touristique et l'attente forte des autres usagers de l'eau, notamment du fait de la crise sanitaire.

L'eau des barrages d'EDF Hydro, si précieuse pour le soutien d'étiage, est indispensable pour assurer une production d'électricité verte suffisante durant l'hiver, en complémentarité des autres moyens de production.

Le grand atout de l'hydroélectricité est de répondre rapidement aux pics de consommation, grâce à sa flexibilité et sa réactivité, d'où l'importance de veiller en permanence à cet équilibre essentiel entre ces deux enjeux : eau et énergie. •



La retenue de Naguilhes



BARRAGE DE MALAUSE (82)

Le chantier avance à grands pas !

Le chantier de construction de la passe à poissons de Malause se poursuit. Étendu sur 5 hectares et organisé autour de trois ouvrages principaux, il laisse déjà entrevoir ce qui deviendra la plus grande rivière de contournement d'un barrage en France.

L'objectif est de favoriser la circulation, la reproduction et le suivi des poissons migrateurs. Les opérations suivantes ont lieu en novembre : la réalisation de la fondation en béton de l'ouvrage de prise (sortie piscicole) et du futur local de comptage et la poursuite de l'aménagement de la rivière de contournement (pose de plusieurs couches filtrantes,

drainantes avec des matériaux provenant du site, et des enrochements). En décembre, place à des travaux de génie civil sur l'ouvrage de restitution (entrée piscicole). Fin janvier, les trois quarts de la passe à poissons seront finalisés et le chantier sera mis à l'arrêt pour laisser passer la période des crues avant de reprendre en juin 2021.

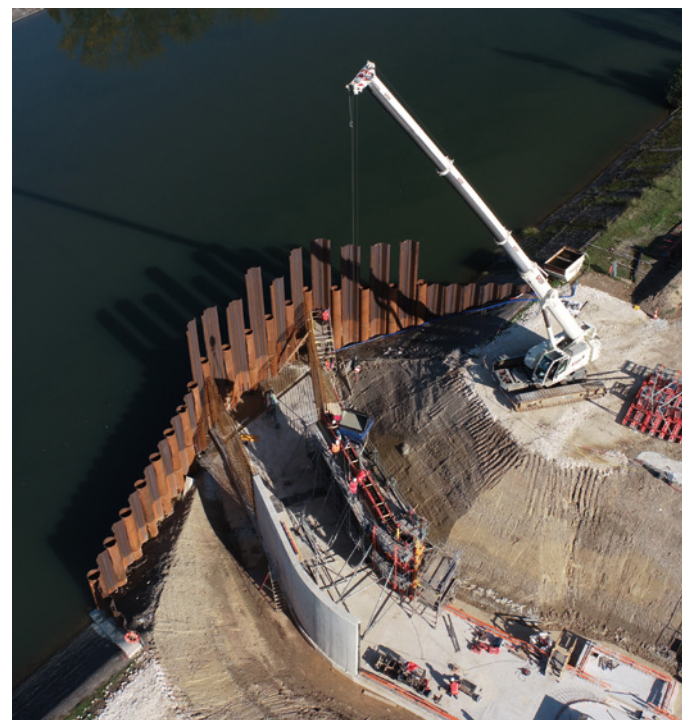
2 Côté environnement, deux programmes de suivi ont été élaborés en partenariat avec le Conservatoire d'Espaces Naturels Occitanie et seront engagés dès la fin du chantier.



Le premier porte sur l'Azuré du Serpolet, une espèce de papillon protégée au niveau national et présente sur le site, ainsi que sur l'origan, sa plante hôte, et sur une espèce particulière de fourmi qui participe à son cycle de vie.

Le second concerne des espèces végétales exotiques envahissantes dont il faut limiter la prolifération. Ces deux suivis s'étendront sur 10 ans, de quoi contribuer à une meilleure connaissance scientifique de ces espèces et à la protection de la biodiversité autour de la Garonne ! •

Pose du batardeau sur l'ouvrage de prise.



Les rencontres France Hydro Électricité



France Hydro Électricité, avec qui l'agence "Une Rivière, Un Territoire" a tissé une relation étroite, est le syndicat national de la petite hydroélectricité, regroupant plus de 700 producteurs et près de 200 fournisseurs.



EDF Hydro Sud-Ouest était à la 12^e édition des rencontres France Hydro Électricité, le rendez-vous annuel incontournable de l'ensemble de la filière hydroélectrique, les 7 et 8 octobre à Pau.

Cette année, EDF Hydro Sud-Ouest était présent aux rencontres en tant qu'exposant, afin de présenter son offre de service pour les prestations mécaniques et pour la formation. Les experts mécaniques d'EDF Hydro ont pu présenter leurs savoir-faire et leurs compétences en matière de maintenance mécanique spécialisée.

La thématique de la professionnalisation n'était pas en reste, avec la promotion du ca-

talogue de formation du centre de formation interne d'EDF Hydro ouvert à Toulouse, et de la centrale école, un dispositif innovant qui propose un format d'apprentissage pragmatique et pratique avec la supervision d'exploitants expérimentés, au sein de nos centrales.

Une première participation réussie qui positionne EDF Hydro Sud-Ouest comme un fournisseur d'offres de services performantes et à forte valeur ajoutée pour toute la filière. •

Un prêt EDF pour accompagner la création d'emplois

L'agence a octroyé un prêt de 300 000 euros à La Compagnie des Pyrénées qui installe une usine d'embouteillage d'eau à Mérens.

Objectif : accompagner les entreprises qui créent de l'emploi sur les territoires où EDF Hydro est producteur. Les principales caractéristiques du prêt sont son absence de cautionnement et l'engagement de créer des emplois sur le territoire.

Le prêt octroyé va permettre la création d'une quarantaine d'emplois à Mérens. Ces créations d'emplois viennent s'ajouter aux 72 emplois créés ou maintenus en Ariège en 5 ans correspondant à 455 000 euros de prêt accordés aux entreprises par le programme.

Deux autres prêts ont été octroyés en 2020 sur le massif des Pyrénées par l'agence aux entreprises Youstiti (services de gestion des flux pour les stations de ski) et HMT (fabrication d'exosquelettes qui permettent de réduire la pénibilité du travail en milieu professionnel).



Forum Prestataires à Saint-Lary

L'appel aux prestataires locaux est au cœur de la stratégie d'EDF Hydro, en étant le premier levier de soutien au développement économique.



Laurent Brugneaux, chargé de relations industrielles à l'agence EDF "Une Rivière, Un Territoire" est le pilote de cette ambition au carrefour des enjeux métiers et territoriaux : « Avec la conviction qu'une relation partenariale et durable avec ses entreprises prestataires est essentielle pour sa performance industrielle, EDF Hydro Sud-Ouest et son ingénierie ont réuni le 16 octobre à Saint-Lary des représentants de 25 entreprises du territoire pour un forum prestataires, un rendez-vous désormais annuel.

Au programme : un réseau de préventeurs, initié pendant le confinement, pour progresser ensemble sur la santé et la sécurité de nos salariés, un partage de la situation des chantiers 2020 qu'EDF Hydro a eu à cœur de poursuivre afin de contribuer à la relance économique après le premier confinement, et une présentation du GEVAL, groupement d'employeurs basé à Saint-Lary et qui permet de concilier vie dans les territoires et travail à temps plein. »



La journée s'est terminée par une visite du chantier de reconstruction des conduites forcées de l'usine hydroélectrique EDF de Saint-Lary, chantier dont 80 % des dépenses reviendront à des entreprises du territoire du Sud-Ouest. •



Retour aux sources de Beille

L'objectif du concours EDF Pulse lancé en 2019 sur le chantier de Sabart (2017-2020) était de créer un nouveau service pour valoriser et développer le territoire autour du chantier. La solution retenue en 2019, un *escape game* développé par la jeune entreprise ariégeoise Digitanie, proposait une découverte du territoire autour de Tarascon-sur-Ariège. Une nouvelle version pour l'été 2020 a été adaptée spécifiquement pour le site du plateau de Beille par l'entreprise ariégeoise en partenariat avec la Communauté de communes de la Haute Ariège et la station.

l'agence "Une Rivière, Un Territoire" en action



Les acteurs économiques de Beille et l'agence EDF "Une Rivière, Un Territoire" réunis autour du président de la CCHA pour le tirage au sort.

Découvrez le jeu ! 

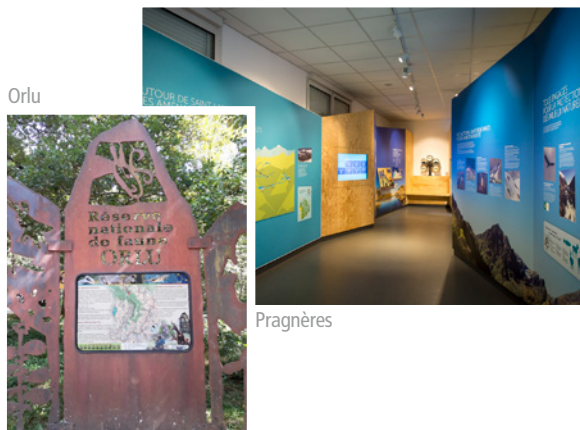


L'espace EDF Bazacle

– Accueil des visiteurs dans les Espaces Découverte

Pendant cette saison estivale plus que particulière en raison des contraintes sanitaires liées au Covid-19, EDF Hydro Sud-Ouest a pu rouvrir, après le confinement, ses Espaces Découverte pour y accueillir les nombreux touristes présents dans la région cet été. Les guides ont organisé des visites dans le respect des règles sanitaires et par petits groupes.

Ainsi, les Français et les quelques touristes étrangers ont pu découvrir les expositions en cours, apprendre le fonctionnement d'une centrale hydroélectrique et la vie d'un barrage... Au total, 11 000 visiteurs sont passés par ces espaces d'information de début juillet à fin août. Le top 3 des sites les plus visités ? L'espace EDF Bazacle, en plein cœur de Toulouse, Pragnères dans les Hautes-Pyrénées et Orlu, en Ariège.



Orlu

Pragnères

Soutien au tourisme local

– À la découverte des marmottes en Ariège

En Ariège, EDF Hydro Sud-Ouest a accueilli en partenariat avec l'Observatoire de la montagne des vacanciers sur le circuit extérieur de l'Espace Découverte d'Orlu, mais aussi sur des stands spécialement montés aux points de départ des randonnées vers les barrages de Soulcem et Laparan, ainsi que vers la centrale de Pradières.

Les visites ont eu lieu dans le strict respect des consignes sanitaires. Au fil de l'été, plus de 800 visiteurs ont ainsi appris les secrets de l'hydroélectricité tout en profitant de la beauté des lieux ! Cette initiative a été largement appréciée. En complément, l'Observatoire de la montagne a organisé des soirées en refuge pour partager le plaisir de découvrir la montagne ariégeoise.

Enfin, une journée a été proposée par l'Office Français de la Biodiversité dans la Réserve Nationale de Chasse et de Faune Sauvage d'Orlu durant laquelle petits et grands ont rencontré les professionnels de la réserve et profité de randonnées, d'animations et de balades pour découvrir la faune locale, ainsi que de la visite de l'Espace Découverte EDF d'Orlu qui se trouve dans la réserve.



Au départ des randonnées vers le barrage de Laparan





Le lac de Pont-de-Salars



Le lac de Villefranche-de-Panat

Au cœur des vallées de montagne et partout dans les territoires, EDF Hydro Sud-Ouest joue un rôle important dans le soutien du tourisme autour de ses aménagements hydroélectriques. Pour l'été 2020, ce soutien a été renforcé et de nouvelles actions ont ainsi été portées avec les acteurs du tourisme dans plusieurs départements. Cela a permis de préserver du mieux possible une partie de l'activité économique locale.

– Une appli qui propose des balades numériques

À l'occasion des Journées Européennes du Patrimoine, une application a été lancée en partenariat avec le Parc Naturel Régional des Grands Causses (PNRGC) et en collaboration avec le SIVOM de Saint-Rome de Tarn, le Pôle d'équilibre territorial et rural syndicat mixte du Lézérou, et les Offices de Tourisme du Pays de la Muse et Raspes du Tarn et des Monts et Lacs du Lézérou.

L'appli "Balades Grands Causses" offre treize balades numériques dans les villages qui font partie du PNR. L'une des balades propose un détour par les barrages de Pont-de-Salars, Pareloup, Salles-Curan, Villefranche-de-Panat, la puissante centrale du Pouget et enfin le barrage de Pinet et celui de la Jourdanie. Les salariés d'EDF Hydro Pouget ont participé activement au projet en ouvrant les sites pour des prises de vues et en participant à l'enregistrement de la balade en tant que personnages.

– Loisirs à gogo sur les lacs du Lézérou

Dans l'Aveyron, EDF Hydro Sud-Ouest a soutenu un programme d'activités de plein air en partenariat avec l'office du tourisme Pareloup-Lézérou de mi-juillet à mi-août. Une programmation des plus diverses a permis aux bases de loisirs et aux prestataires d'animations de maintenir leur activité.

Les lacs de Pareloup, Pont-de-Salars, Villefranche-de-Panat, qui servent à produire de l'électricité toute l'année, sont devenus le cadre de nombreuses animations pour le plus grand plaisir des vacanciers. Des initiations à la pêche avec la Fédération de Pêche d'Aveyron, des randonnées pédestres pour la découverte des lacs, des balades à vélo ou moto électrique, du paddle, du canoë, du canyoning, de l'accrobranche, des animations en aquapark. Un beau succès pour le territoire et les vacanciers !



Application disponible sur Play Store et Apple Store.

Des panneaux sont en cours de préparation avec le PNRGC pour être installés près des aménagements EDF, avec un QR code pour renvoyer sur le trajet de la balade. Pour tester, il suffit de télécharger l'appli, de sélectionner le voyage "au Pays de l'Or Blanc" et de suivre les indications pas à pas !



– Accueil dédié au Lac d'Oô

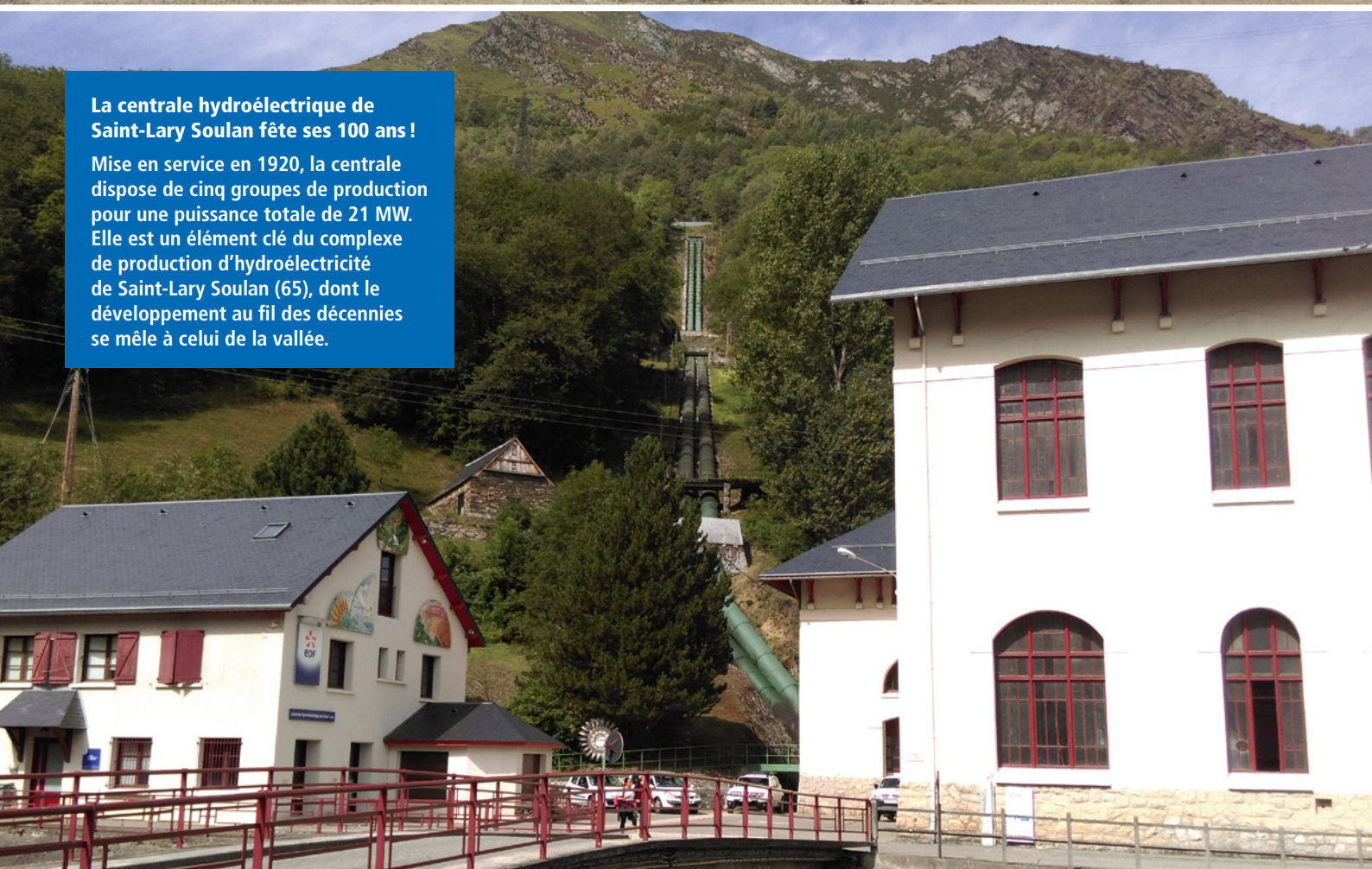
En Haute-Garonne, les équipes d'EDF Hydro Luchon-Cierp ont tenu un stand au départ du sentier de randonnée qui mène au Lac d'Oô, site patrimonial d'exception situé à 1 500 m d'altitude, dans deux Zones Natura 2000. Les touristes de passage, plus de 1 000 sur les 5 samedis de l'été, ont bénéficié d'explications sur les travaux d'agrandissement de l'évacuateur de crues du barrage du Lac d'Oô, qui se sont déroulés tout l'été. Les échanges ont permis de sensibiliser les touristes aux atouts de la première des énergies renouvelables et à l'utilité d'un lac de montagne comme le Lac d'Oô : celui-ci sert à produire de l'électricité décarbonée mais aussi à compenser les faibles débits de la Garonne en période de sécheresse.



Photo Saludas, auteur - Toulouse

La centrale hydroélectrique de Saint-Lary Soulan fête ses 100 ans !

Mise en service en 1920, la centrale dispose de cinq groupes de production pour une puissance totale de 21 MW. Elle est un élément clé du complexe de production d'hydroélectricité de Saint-Lary Soulan (65), dont le développement au fil des décennies se mêle à celui de la vallée.



EDF SA
22-30 avenue de Wagram
75382 Paris Cedex 08 — FRANCE
SA au capital de 1549961 789,50 euros
552 081 317 R.C.S Paris
www.edf.fr

EDF Hydro Sud-Ouest
8 rue Claude-Marie Perroud
TSA 60041 - ACI A001 ATL
31096 Toulouse CEDEX 01

Origine 2019 de l'électricité vendue par EDF: 87,7 % nucléaire, 7,1 % renouvelables (dont 5,6 % hydraulique), 0,6 % charbon, 3,5 % gaz, 1,1 % fioul. Indicateurs d'impact environnemental sur www.edf.fr

L'énergie est notre avenir, économisons-la!

Directrice de la publication: Marie Lubin
Comité de rédaction: Angela Bleahu, Christian Causidéry, Isabelle Cornilleau, Fanny Ferraretto
Conception-réalisation: Exotypie. Crédit photos: ©EDF, Adélaïde Maisonabe, Franck Oddoux, Bado, Elodie Frigot, Jean-Marie Taddéi, Oxygène Drone.
Le Groupe EDF est certifié ISO 14001

Suivez notre actualité sur:
[@EDF_Hydro_SO](https://twitter.com/EDF_Hydro_SO)



Pour nous contacter:
hydro-so-communication@edf.fr